

KVALITETSRAPPORT

- läsår **2023/2024**



INNEHÅLL

Våra kvalitetsmått	Sid. 4
Kap 1 Kvalitetsåret 2023-2024	Sid. 6
Kap 2 Kunskapsresultat	Sid. 8
Kap 3 Lärofrämjande mål	Sid. 14
Kap 4 Upplevd kvalitet	Sid. 20
Kap 5 Läroplansmål	Sid. 26
Samlad bedömning Huvudman	Sid. 32

OM AMERIKANSKA GYMNASIET

Vi arbetar för att våra elever och medarbetare skall nå sin fulla potential.

I läroplanen för gymnasieskolan står bland annat "Skolans uppgift är att låta varje enskild elev finna sin unika egenart och därigenom kunna delta i samhällslivet genom att ge sitt bästa i ansvarig frihet". På Amerikanska Gymnasiet är varje elev och medarbetare viktig – och unik. Genom att noga följa varje elevs kunskapsutveckling och personliga utveckling säkerställer vi att eleven – så långt som det bara är möjligt – hittar sin unika egenart.

"Att ge sitt bästa i ansvarig frihet" innebär för oss att vi tränar positiva attityder, bland annat genom våra värderingar. Att göra sitt bästa handlar om inställning, "ansvarig frihet" eller frihet under ansvar innebär för oss att vi tränar våra elever dagligen att ta ansvar för sig själva och sin omgivning. Frihet under ansvar innebär till exempel också att ta ansvar för sina handlingar och att inte skylla på andra.

Vi vill att våra lärare skall leda alla elever mot att nå sin fulla potential. Rektor i sin tur säkerställer att varje lärare leds mot att nå sin fulla potential. Detta är vårt löfte. Vi tror att alla kan.

För att lyckas med vår ledstjärna arbetar vi både med kunskapsutveckling och personlig utveckling i undervisningen. Konsekvensen för vårt arbete innebär ett gemensamt pedagogiskt förhållningssätt där alla lärare gör lika i vissa delar och ett pedagogiskt friutrymme som skapar möjligheter till variation i andra delar.

Genom att alla lärare agerar lika inom undervisningens ramar så skapar det förutsättningar för studiero, likvärdighet och en hög kvalitet i undervisningen.

Vårt systematiska kvalitetsarbete är strukturerat utifrån skolårets Tre terminer, där naturliga avbrott finns för resultatdialoger, analys och reflektion. Modellen innebär att nödvändiga förändringar kan ske inom läsåret. Det ger oss större möjligheter att lyckas nå våra mål samtidigt som vi har en hög likvärdighet mellan klassrummen.

Resan från "good" till "excellent"

Den svenska skolan håller i internationella mått en genomsnittlig nivå "good". Skolor som lyckas bättre, "great", kännetecknas bland annat av ett starkt tillsammans och etablerade gemensamma strukturer. Detta är skolor som har en hög likvärdighet mellan klassrummen. Skolor där man inte talar om "bra eller dåliga lärare", "stränga lärare eller snälla lärare". Det är skolor som står för en pedagogisk gemenskap och en stark profession där man arbetar som ett lag och inte som enskilda lärare.

I en "excellent school" handlar det dessutom om att utveckla undervisningen med en högre grad av varierat lärande. Att naturligt stärka "lusten till att lära" där eleverna har en mycket högre delaktighet i undervisningen. Här är "hur" vi undervisar och själva ramarna för undervisningen centrala. Det handlar om att skapa positiva tillstånd för lärande, där eleverna får större möjligheter att tillgodogöra sig kunskapsinnehållet genom ett aktivt deltagande. I en "excellent school" möter vi engagerade elever. Elevernas engagemang är en konsekvens av klassrumsledarskapet. Att leda och fördela arbetet mellan eleverna i klassrummet och att säkerställa en trygg och lustfylld studiemiljö.

De kvalitetsmål vi återkommande följer upp under läsåret är indikatorer över hur varje skola ligger till och vad skolan behöver förbättra för att nå målet om att varje elev i varje klassrum ska kunna nå sin fulla potential.

VÅRA KVALITETSMÅTT

Vårt systematiska kvalitetsarbete utgår från dessa kvalitetsmått som vi följer upp i en systematik baserad på skolårets Tre terminer. Vi säkerställer kvaliteten inom dessa områden för varje klass och för skolan som helhet. Där det uppkommer avvikelser sätter vi tillsammans med elevråd och lärare en handlingsplan för att utveckla området inför kommande mätning.

Med denna kvalitetsmodell säkerställer vi en hög kvalitet i samtliga av skolans perspektiv genom att vi snabbt kan uppmärksamma och åtgärda områden som inte svarar upp mot våra kvalitetskrav.



01. Kunskapsresultat

Skolan arbetar systematiskt för att en så hög andel av eleverna ska kunna nå kraven för betygsnivåerna A-B-C. Samtliga elever på Amerikanska Gymnasiet ska nå en examen.

Vi betonar höga kunskaper snarare än betygsnivåer, för att våra elever både ska kunna bli antagna till universitet och högskola och också klarar av målen för en högre utbildning.

För att skapa bättre förutsättningar att nå högre resultat genomför vi varje läsår två betygsprognoser innan den faktiska betygssättningen. Prognoserna ger eleverna en tydlig bild i hur de presterar, relaterat till de kunskapskrav respektive kurs behandlat. Prognosen sker summativt utifrån betygsstegen (F-A).

02. Lärofrämjande mål

Lärofrämjande mål handlar om att skapa så goda förutsättningar till lärande som möjligt. Målen är underliggande kunskapsresultaten och genom att följa de lärofrämjande målen under läsåret kan vi säkerställa att förutsättningarna för att nå höga kunskapsresultat är så goda som möjligt. Lärofrämjandemålen berör sex centrala områden som alla påverkar elevernas möjligheter att prestera.

Några områden inom lärofrämjande mål som vi följer upp är bland annat:

Strukturerad undervisning, tydlighet bedömning, betygsprognos, blended learning, effekt av Tre terminer och efterföljandegrad styrdokument.

03. Upplevd kvalitet

Upplevd kvalitet handlar om elevernas upplevelse av skolan och effekter av det främjande och förebyggande arbetet för trygghet och studiero.

Några områden inom upplevd kvalitet som vi mäter och följer upp är bland annat:

Trivsel, trygghet, studiero, elevhälsa och likvärdighet.

Genom att säkerställa att eleverna trivs och är trygga att vi har en stark elevhälsa och att studiero och likvärdighet råder i klassrummen når vi en hög upplevd kvalitet och skapar möjligheter för eleverna att nå sina kunskapsmål.

04. Läroplansmål

Läroplansmålen handlar om hur väl undervisningen svarar upp mot läroplanens krav. Vi har valt ut sex centrala områden ur läroplanen som vi följer upp. Genom att nå höga resultat inom dessa underliggande områden skapar vi både en god lärmiljö och ger förutsättningar för våra elever att kunna nå sin fulla potential. Några områden inom läroplansmålen som vi mäter och följer upp är: Elevaktivt lärande, lust att lära, variation i undervisningen, elevdelaktighet, höga förväntningar, samverkan näringsliv.

KVALITETSÅRET 2023-2024

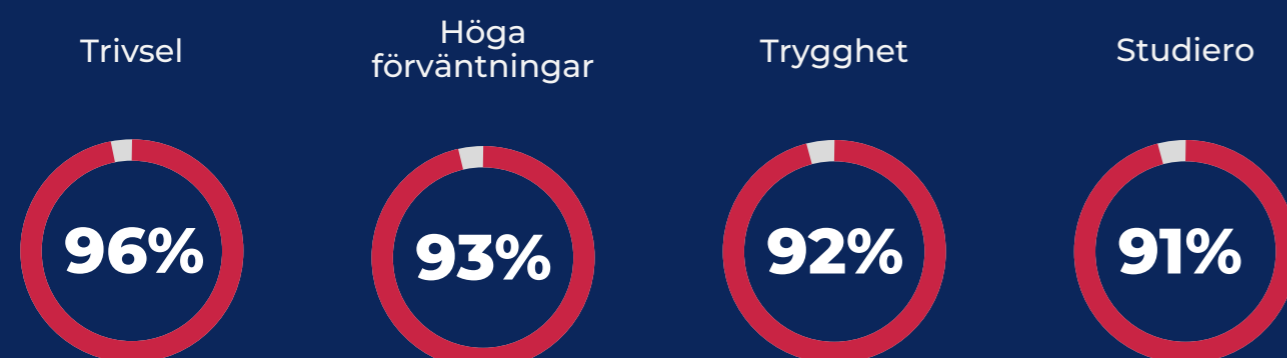
Verksamheten har under året bedrivits på fem skolenheter med sammanlagt 1417 elever. Andel elever som nått betygsstegen A-E hamnade på 95,3% och andel elever med examen på 94%. Kurs med högst genomsnittligt betygspoäng: 19,17 (Biologi 1). Kurs med lägst genomsnittligt betygspoäng: 12,19 (Matematik 2b).

I Skolinspektionens elevenkät visade verksamheten ett högre eller ett mycket högre resultat än riket i 9 områden av 10. Området som visade ett lägre resultat var elevhälsa.

I Skolinspektionens lärarenkät visar verksamheten ett högre eller ett mycket högre resultat än riket i 14 områden av 16. Områden som visade ett lägre resultat var elevhälsa och bedömning.

Resultatområden under året som är underliggande kunskapsresultat med högst områdesresultat har varit följande medianresultat för fem skolor.

Områden med högst genomsnittligt resultat samtliga skolor:



Områden med lägst genomsnittligt reultat samtliga skolor:



KUNSKAPSRESULTAT

	Andel A-C	Andel A-E	Medel GBP skola
Göteborg	37,04%	96,7%	14,81
Stockholm Essingen	61,28%	94,05%	14,24
Uppsala	38,06%	97,3%	14,37
Halmstad	36,36%	91,35%	13,39
Stockholm Frescati	55,26%	95,92%	13,89

Att nå "målen"

De flesta skolor fokuserar på att alla elever skall nå "målen". Här uppstår ofta en otydlighet mellan oss i skolan och föräldrarna/omvärlden. Vilka är målen? Med "målen" menar man ofta inom skolans värld betyget E, det vill säga godkänt. Det finns naturligtvis en viss sanning i detta utifrån skolans uppdrag, men vi menar att skolan heller inte får glömma de elever som vill nå de högre kunskapsmålen. Vår erfarenhet är tyvärr att så ofta sker i Sverige idag. Att för mycket fokus läggs på ordningsstörande beteende och att de elever som vill nå högre mål ofta glöms bort.

När det gäller kunskapsresultaten mäter vi därav förutom andel A-E också andel A-C för att kunna se hur varje skola lyckas skapa förutsättningar för eleverna att nå de högre målen.

REKTORS ANALYS STORA ESSINGEN



Joel Gudheimsson, Rektor Amerikanska Gymnasiet Stora Essingen

	Andel A-C	Andel A-E	Medel GBP skola
Stockholm Essingen	61,28%	94,05%	14,24

Andel höga och låga betyg

Andel betyg A-C: Andelen betyg A-C är 61,28%, vilket är en indikation på att en majoritet av eleverna presterar bra.

Andel F: Andelen betyg F är 5,95%, vilket visar att en mindre andel elever har underkänt, men det finns fortfarande utrymme för förbättring.

Förbättringsåtgärder

Stödinsatser för elever i riskzon: Identifiera elever som riskerar att få underkänt tidigt och erbjuda extra stöd, såsom läxhjälp och extra stödlektioner. Extra fokus på Matematik och Svenska.

Ökad möjlighet för läxhjälp: Schemalägga ytterliggare läxhjälp tidigt på morgonen.

Öka resurs i form av specialpedagog: Skolan höjer sin specialpedagogiska resurs i form av mer tid vilket skapar större förutsättningar för fler elever och lärare att få stöd samt att det främjande och förebyggande arbetet utvecklas.

Förbättrad återkoppling: Vidareutveckla implementering av skolplattformen Studybee för att bättre ge eleverna regelbunden och konstruktiv återkoppling på deras arbete för att hjälpa dem förstå vad som krävs för att förbättra sina prestationer.

REKTORS ANALYS CAMPUS FRESCATI



Maria Glifberg Forsberg, Rektor Amerikanska Gymnasiet Campus Frescati

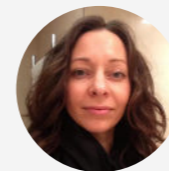
	Andel A-C	Andel A-E	Medel GBP skola
Stockholm Frescati	55,26%	95,92%	13,89

Framgångsfaktorer under läsåret

Det har varit ett nära samarbete mellan lärare, mellan lärare och EHT samt mellan skolledning och lärare. Vi har snabbt fångat upp elever som riskerar att inte klara målen, och de elever som främst påverkar skolans resultat är relaterade till tre olika ämnen, Spanska 3, Naturkunskap 1b och Matematik 1b.

Vi har varit tydliga från skolstart med vilken effekt och betydelse som nationella proven har för slutbetygen i svenska, engelska och matematik. Diskrepansen mellan slutbetyg och nationella provresultat har inte varit stor.

REKTORS ANALYS GÖTEBORG



Rebecca Ryberg, Rektor Amerikanska Gymnasiet Göteborg

	Andel A-C	Andel A-E	Medel GBP skola
Göteborg	37,04%	96,7%	14,81

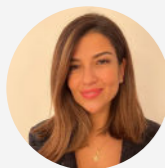
Våra framgångsfaktorer

Framgångsfaktorer under året har varit pedagogiska och sociala faktorer: regelbunden feedback och individuella samtal för att identifiera och åtgärda elevers behov i tid samt lärare med starka ämneskunskaper och lärare med pedagogisk skicklighet. Vi har satsat på en inkluderande och trygg skolmiljö där elever känner sig sedda och respekterade och haft insatser med EHT och mentorer på klassnivå för att säkerställa trygghet och trivsel.

Förbättringsområden

Att höja andelen elever som når målen för A-C utifrån följande nyckelområden. Individanpassad undervisning: Vi behöver inför fler strategier för att anpassa undervisningen efter elevernas individuella behov och styrkor. Mer stöd och resurser: Tillhandahålla extra stöd för elever som ligger nära gränsen mellan D och C för att hjälpa dem nå högre resultat. Fler ämnesmöten med samplanering och samarbete i fokus.

REKTORS ANALYS UPPSALA



Nurcan Aydin, Rektor Amerikanska Gymnasiet Uppsala

	Andel A-C	Andel A-E	Medel GBP skola
Stockholm Frescati	38,06%	97,3%	14,37

Fokus på stödstrukturer

Analysen av kunskapsresultaten för Uppsala visar att en betydande andel av eleverna presterar väl med 38,06% av betygen i intervallet A-C. Även om andelen F är låg (2,73%) behöver skolan fortsätta arbeta systematiskt med de framgångsfaktorer som varit under läsåret 24/25. Skolans framgång i att hålla antalet F lågt visar att skolan har effektiva stödstrukturer och undervisningsmetoder på plats.

Framgångsfaktorer

En framgångsfaktor har varit en god pedagogisk samverkan mellan lärarna. Lära- nas samarbete och delning av bästa praxis har skapat en stark pedagogisk miljö som gynnar elevernas lärande. På skolan har det också funnits en stark kultur av kontinuerlig feedback bland lärarna och andra medarbetare. Detta har hjälpt till att förbättra undervisningsmetoder och stödja elevernas utveckling.

En annan framgångsfaktor har varit arbetet med samsyn. Ett gemensamt synsätt och samarbete bland lärarna har bidragit till att skapa en enhetlig och stödjande skolmiljö. Samsyn kring tydlighet och struktur har varit viktigt. Klara riktlinjer och strukturerade undervisningsmetoder har gett eleverna en stabil grund att bygga sina studier på.

Förbättringsområde

Även om andelen F är låg, bör fokus fortfarande läggas på dessa betyg för att hjälpa eleverna att förbättra sina prestationer. Mentor har en viktig roll i detta för att ge alla elever rätt förutsättningar att nå sin fulla potential. Därför ska vi arbeta med detta kollegialt på våra utvecklingsmöten under nästa läsår. Vi behöver också fortsätta arbetet med de framgångsfaktorer vi har haft under detta läsår.

REKTORS ANALYS HALMSTAD



Evelina Löfnertz, Rektor Amerikanska Gymnasiet Halmstad

	Andel A-C	Andel A-E	Medel GBP skola
Halmstad	36,36%	91,35%	13,39

Våra förbättringar

Vi har tidigt identifierat behovet av extra stöd för elever med lägre betyg och har proaktivt kopplat in både vårdnadshavare och EHT. Genom detta förebyggande arbete har vi kunnat skapa en stark grund för våra elevers framgång. För att möta eventuella kunskapsluckor, som kan ha uppstått under corona-pandemin, har vi planerat att erbjuda extra lärarledd undervisning. Detta är ett viktigt steg för att stärka elevernas förkunskaper och säkerställa att de får den hjälp de behöver. Specifikt i ämnet matematik, där vi sett störst behov, har vi planerat följande åtgärder för nästa läsår:

- Extra kurs i matematik 1b: Vi kommer att erbjuda en fullständig undervisningstid varje vecka för elever som behöver extra stöd.
- Stöd från elever på naturvetenskapliga programmet: Under året har dessa elever hjälpt till med mattestöd en gång i veckan. Vi kommer att utveckla detta genom att involvera fler elever i stödundervisningen.
- Extra resurs i matematik: Vi kommer att ta in en extra resurs som ska hjälpa till både under mattestöd och vanliga mattelektioner.

Dessutom kommer vi att introducera Geogebra's nya AI-funktion, som inkluderar en virtuell tutor för ytterligare stöd. Genom dessa åtgärder ser vi fram emot ett framgångsrikt läsår där våra elever kan nå sina mål och utvecklas ännu mer i sina studier.

Fördelningen av betyg visar att vi har en bred spridning, vilket reflekterar vårt engagemang för att möta varje elev där de befinner sig och leda dem mot att nå sin fulla potential.

LÄROFRÄMJANDE MÅL

	Strukturerad undervisning	Tydlighet bedömning	Betygsprognos	Blended Learning	Styr-dokument	Påverkan 3 Terminer
Göteborg	88%	80%	94%	46%	90%	92%
Stora Essingen	88%	74%	85%	39%	86%	93%
Uppsala	90%	75%	94%	61%	97,3%	96%
Halmstad	85%	69%	86%	38%	91,35%	94%
Frescati hage	86%	72%	92%	45%	95,92%	99%

Strukturerad undervisning

Genomsnittresultatet från samtliga kurser och elevernas upplevelse om undervisningen är strukturerad.

Tydlighet bedömning

Genomsnittresultatet från samtliga kurser och elevernas upplevelse om de får tydlig återkoppling från bedömningstillfällen. Eleverna ska veta hur de ligger till i varje kurs och vad de behöver utveckla för att nå högre mål.

Betygsprognos

Elevernas genomsnittliga upplevelse huruvida årets betygsprognoser haft betydelse för tydligheten om hur de presterat och vad de behöver utveckla.

Blended Learning

Genomsnittresultatet från samtliga kurser om elevernas upplevelse att varje ämne har centralt innehåll för måluppfyllelse i strukturerad digital form. Exempelvis filmade genomgångar som eleverna kan repetera.

Tre Terminer

Elevernas genomsnittliga upplevelse huruvida årstrukturen med Tre Terminer påverkat deras lärande positivt under året.

Styrdokument

Genomsnittresultatet från samtliga kurser och elevernas upplevelse huruvida styrdokumentens gemensamma ram för klassrummet efterföljs.

REKTORS ANALYS STORA ESSINGEN



Joel Gudheimsson, Rektor Amerikanska Gymnasiet Stora Essingen

	Strukturerad undervisning	Tydlighet bedömning	Betygsprognos	Blended Learning	Styr-dokument	Påverkan 3 Terminer
Stora Essingen	88%	74%	85%	39%	86%	93%

Utmaning

Stockholm Essingen uppnår en hög grad av strukturerad undervisning med 88%. Detta tyder på att skolan har en välorganiserad och systematisk undervisning som stödjer elevernas lärande effektivt. Tydligheten i bedömningen ligger på 74% för Stockholm Essingen. Detta innebär att det finns viss förbättringspotential i att ge eleverna bättre feedback och klarare riktlinjer för hur deras prestationer bedöms.

Förbättringsåtgärder:

Stärka utvecklingssamtal: Gör utvecklingssamtalen obligatoriska samt mer strukturerade och effektiva genom att använda en standardiserad agenda som fokuserar på både elevens styrkor och områden som behöver förbättras.

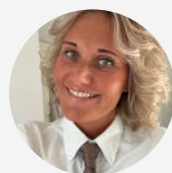
Tätare uppdateringar i Studybee: Säkerställ att lärarna uppdaterar elevens kunskapsnivåer i Studybee oftare.

Feedback till elever och vårdnadshavare: Använd Studybee för att ge kontinuerlig och detaljerad feedback till både elever och deras vårdnadshavare om framsteg och områden som behöver förbättras.

Kompetensutveckling: Organisera fortbildningstillfällen för lärarna för att öka deras kompetens i att använda Studybee effektivt samt förstå och tillämpa formativ bedömning i plattformen.

LÄROFRÄMJANDE MÅL

REKTORS ANALYS CAMPUS FRESCATI

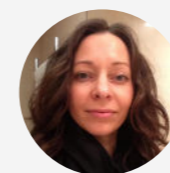


Maria Glifberg Forsberg, Rektor Amerikanska Gymnasiet Campus Frescati

	Strukturerad undervisning	Tydlighet bedömning	Betygsprognos	Blended Learning	Styr-dokument	Påverkan 3 Terminer
Frescati hage	86%	72%	92%	45%	95,92%	99%

LÄROFRÄMJANDE MÅL

REKTORS ANALYS GÖTEBORG



Rebecca Ryberg, Rektor Amerikanska Gymnasiet Göteborg

	Strukturerad undervisning	Tydlighet bedömning	Betygsprognos	Blended Learning	Styr-dokument	Påverkan 3 Terminer
Göteborg	88%	80%	94%	46%	90%	92%

Kommunikation kring betyg och bedömning

Kommunikationen kring betyg och bedömning upplevs vara tydlig. Vi har arbetat aktivt med StudyBee från läsårsstart och samtliga lärare arbetar med Studybee likvärdigt. Studieron har vi arbetat aktivt med och gör kontinuerliga uppföljningar via lektionsbesök.

Förbättringar inför kommande läsår

Vi kommer ha en tydligare struktur gällande Google Classroom, lektioner och StudyBee för att det ska bli ännu tydligare för eleverna.

Vi har utvecklat vårt provschema och kommit överens om en struktur gällande omprov, inlämningar etc. detta så det ska bli hållbart för både elever och lärare.

Ett förstelärarskap är utvecklat för elevaktivt lärande och blended learning.

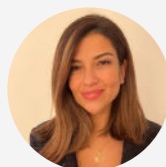
Välplanerad och strukturerad undervisning

Med ett resultat på 88% strukturerad undervisning och 80% tydlighet i bedömning kan vi konstatera att undervisningen på vår skola är välplanerad och att eleverna får klar och tydlig återkoppling, vilket är viktiga faktorer för att uppnå höga betyg. Att 94% av eleverna påverkas positivt av tydliga betygsprognoser skapar ytterligare en dimension av tydlighet så att eleverna ska kunna prestera utifrån sin fulla potential.

Förbättringsområden

Endast 46% upplever att sina lärare använder Blended learning vilket innebär att det finns ett stort utrymme till förbättring när det gäller att integrera digitala verktyg och metoder som komplement till undervisningen. Vi kommer att satsa mer på att etablera förståelsen av blended learning innan skolstart i augusti.

REKTORS ANALYS UPPSALA



Nurcan Aydin, Rektor Amerikanska Gymnasiet Uppsala

	Strukturerad undervisning	Tydlighet bedömning	Betygsprognos	Blended Learning	Styr-dokument	Påverkan 3 Terminer
Uppsala	90%	75%	94%	61%	97,3%	96%

Bättre upplevd tydlighet

Skolan visar goda prestationer i flera nyckelområden för att främja lärande. Med en andel på 90% inom strukturerad undervisning så indikerar detta att vi har en välorganiserad lärmiljö som ger tydlighet och riktning åt elevernas inläring. Detta bidrar till att eleverna får en stabil grund för lärande och förutsättningar att uppnå sina utbildningsmål.

94% av eleverna upplever en hög nivå av studiero. Detta bidrar till att eleverna kan fokusera på sina studier och delta aktivt i klassrummet med engagemang.

Utvecklingsområde

Ett utvecklingsområde är skolans upplevda tydlighet i bedömning. Vi kommer att tillsammans att arbeta fram strategier såsom att se till att bedömningskriterierna är tydligt formulerade och kommunicerade till eleverna i förväg. Det innebär att mer tydligt beskriva vilka specifika färdigheter eller kunskaper som bedöms och hur de kommer att bedömas. Vi behöver också kontinuerligt ge feedback under läroprocessen, inte bara efter avslutade uppgifter eller prov. Återkopplingen ska vara specifik och riktad mot att förbättra elevernas förståelse och prestation.

REKTORS ANALYS HALMSTAD



Evelina Löfnertz, Rektor Amerikanska Gymnasiet Halmstad

	Strukturerad undervisning	Tydlighet bedömning	Betygsprognos	Blended Learning	Styr-dokument	Påverkan 3 Terminer
Halmstad	85%	69%	86%	38%	91,35%	94%

Framgångsfaktorer

En av de främsta framgångsfaktorerna för vår skola är den strukturerade undervisningen. Det har skapat en trygg och förutsägbar miljö för våra elever.

Genom vårt kontinuerliga pedagogiska kvalitetsarbete i form av lektionsobservationer säkerställer vi att undervisningen blir likvärdig och håller hög kvalitet. Våra lärare och rektorer genomför regelbundet observationer i klassrummet, vilket ger en värdefull insikt i undervisningspraktiken och möjliggör en kontinuerlig utveckling av våra pedagogiska metoder. Detta har bidragit till att eleverna fått en likvärdig och rättvis utbildning, oavsett vilken lärare de haft.

Lektionsobservationerna har hjälpt oss att identifiera styrkor och förbättringsområden i undervisningen. Genom att dela bästa praxis och ge konstruktiv feedback har vi kontinuerligt höjt kvalitetsnivån i undervisningen. Det har främjat en kultur av öppenhet och samarbete bland våra lärare, vilket ytterligare stärkt undervisningens kvalitet.

UPPLEVD KVALITET

	Trivsel	Trygghet	Elevhälsa	Likvärdighet	Studiero
Göteborg	94%	92%	79%	71%	92%
Stora Essingen	96%	90%	78%	75%	89%
Uppsala	96%	94%	80%	74%	94%
Halmstad	96%	92%	86%	52%	88%
Frescati hage	98%	92%	88%	77%	89%

REKTORS ANALYS STORA ESSINGEN



Joel Gudheimsson, Rektor Amerikanska Gymnasiet Stora Essingen

	Trivsel	Trygghet	Elevhälsa	Likvärdighet	Studiero
Stora Essingen	96%	90%	78%	75%	89%

Trivsel

Elevernas svar på om de trivs på skolan.

Trygghet

Elevernas svar på om de är trygga på skolan.

Elevhälsa

Elevernas svar på om de har tillräcklig tillgång till elevhälsans olika kompetenser.

Likvärdighet

Genomsnittresultatet från samtliga kurser, läroplansmål där vi mäter skillnaden mellan det klassrum som har högst resultat och det klassrum som har lägst resultat. Är exempelvis differensen mellan högsta och lägsta resultat 20 procentenheter så innebär det en likvärdighet på 80.

Studiero

Medelvärdet av alla skolans kurser och elevernas upplevelse om det är studiero på lektionerna.

Hög trivselnivå

Stockholm Essingen har en hög trivselnivå på 96%, vilket tyder på att eleverna generellt är mycket nöjda med sin skolmiljö och upplever en positiv atmosfär.

Öka trivselaktiviteter: Vi ska fortsätta att anordna och uppmuntra skolgemensamma aktiviteter som främjar gemenskap och en positiv skolanda.

Klubbar: Fortsätta skolans framgångsrika arbete med skolans klubbar.

Vår skola är trygg

Tryggheten ligger på 90% för Stockholm Essingen. Detta indikerar att majoriteten av eleverna känner sig säkra och trygga i skolmiljön, även om det finns utrymme för att ytterligare förbättra känslan av trygghet.

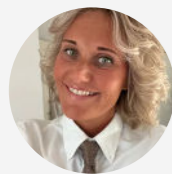
Elevhälsan på Stockholm Essingen ligger på 78%, vilket visar att det finns en bra men inte optimal tillgång till elevhälsan. Detta kan vara ett område för förbättring för att säkerställa att alla elever får det stöd de behöver.

Förbättra tillgången till elevhälsan: Under läsåret 24/25 ökar skolan sina resurser för skol-sköterska, kurator och specialpedagog.

Öka medvetenheten: EHT genomför klassbesök samt andra informationstillfällen för att stärka elevernas och vårdnadshavarnas medvetenhet om resursen.

Likvärdigheten ligger på 75%, vilket indikerar att det finns en relativt god men inte helt fullständig likvärdighet mellan klassrummen. Detta är ett område som kan behöva mer fokus för att säkerställa skillnader mellan lärarna.

REKTORS ANALYS CAMPUS FRESCATI



Maria Glifberg Forsberg, Rektor Amerikanska Gymnasiet Campus Frescati

	Trivsel	Trygghet	Elevhälsa	Likvärdighet	Studiero
Frescati hage	98%	92%	88%	77%	89%

Våra framgångsfaktorer

En bidragande orsak till tryggheten detta läsår är att vi aktivt arbetat med att eleverna ska lära känna varandra, tex att vi skapat aktiviteter och samarbeten mellan klasserna.

Att trivseln är hög har mycket att göra med att vi format en positiv och hälsofrämjande kultur på skolan med mycket aktiviteter, medarbetare som deltar aktivt i aktiviteter/klubbar och genom elevrådet.

Det visas i våra resultat att det är en i relativt hög likvärdighet, men den kan absolut bli bättre.

Förbättringar inför kommande läsår

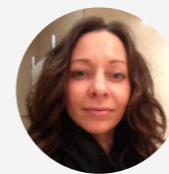
Vi kommer öka resurserna inom EHT så de är mer på skolan, vilket per automatik kommer leda till mer synliggörande, samt ha hela EHT-teamet på plats från start.

I och med att vi blir två byggnader på vårt Campus så känns det angeläget att tänka extra kring tryggheten. Vi kommer investera i ett digitalt säkerhetssystem (Cosafe) samt att vi tänkt till noga var vi placerat kameror i nya lokalen. Vi har varit noga med att placera ungefär lika många lärare i båda byggnaderna och vi har även införskaffat flyttbara skrivbord så att lärare är synliga även i korridorerna i nya byggnaden.

Vi har utvecklat vårt provschema och kommit överens om en struktur gällande omprov, inlämningar etc. detta så det ska bli hållbart för både elever och lärare.

Ett förstelärarskap är utvecklat för elevaktivt lärande och blended learning.

REKTORS ANALYS GÖTEBORG



Rebecca Ryberg, Rektor Amerikanska Gymnasiet Göteborg

	Trivsel	Trygghet	Elevhälsa	Likvärdighet	Studiero
Göteborg	94%	92%	79%	71%	92%

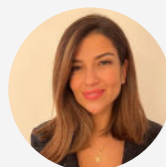
Framgångsfaktorer

Göteborg visar starka resultat när det gäller trivsel, trygghet och studiero, vilket indikerar en generellt sett positiv och stödjande lärmiljö.

Förbättringsområden

För att ytterligare höja kvaliteten på utbildningen och välmåendet för alla elever, behöver vi fokusera på att förbättra elevhälsan. 79% av eleverna upplever att de har haft tillräckligt stöttning av elevhälsan som indikerar att det finns utrymme för förbättring. Till hösten kommer Göteborg ha en specialpedagog som jobbar på en högre tjänstegrad och vi tror det kommer att bidra till ett högre resultat.

REKTORS ANALYS UPPSALA



Nurcan Aydin, Rektor Amerikanska Gymnasiet Uppsala

	Trivsel	Trygghet	Elevhälsa	Likvärdighet	Studiero
Uppsala	96%	94%	80%	74%	94%

Våra elever trivs hos oss

96% av eleverna trivs på skolan, vilket indikerar att skolan främjar en inkluderande och stödjande social miljö där eleverna känner sig accepterade och integrerade bland sina kamrater. Vidare, 94% av eleverna känner sig trygga i skolan, detta tyder på att skolans kultur i allmänhet skapar en miljö där eleverna kan fokusera på sitt lärande. Framgångsfaktorerna har bland annat varit ett elevnära arbete under hela skoldagen, där lärarna arbetat i nära anslutning till där eleverna befinner sig under hela skoltiden. Synlighet i korridorer, att medarbetarna är synliga och närvarande i skolans vardag gör det lättare för elever att känna sig sedda och stödda. Teamarbete, att skolpersonalen arbetar som ett team för att ge eleverna de bästa förutsättningarna för att må bra, trivas och nå sin fulla potential skapar en samarbetskultur som gynnar hela skolgemenskapen.

Genom att fortsätta att stödja och utveckla dessa framgångsfaktorer kan skolan säkerställa att elevernas välbefinnande och inlärningsmiljö förblir positiva och stöttande över tid. Detta bidrar till att eleverna inte bara når sina akademiska mål utan också utvecklar viktiga sociala färdigheter som är nödvändiga för deras framtid.

REKTORS ANALYS HALMSTAD



Evelina Löfnertz, Rektor Amerikanska Gymnasiet Halmstad

	Trivsel	Trygghet	Elevhälsa	Likvärdighet	Studiero
Halmstad	96%	92%	86%	52%	88%

Tryggt och säkert

Vår skola ligger högt när det kommer till trivsel, trygghet och studiero. Vi är stolta över att skapa en miljö där eleverna känner sig säkra och välkomna, vilket är avgörande för deras akademiska och personliga utveckling. En av våra främsta styrkor är att vi är en liten skola, vilket möjliggör en nära och personlig kontakt mellan elever och personal.

Vuxennärvaron är en viktig faktor i vårt arbete med att skapa en trygg och trivsamt skolmiljö. Genom att ha hög vuxennärvaro bland eleverna, kan vi snabbt fånga upp och hantera eventuella problem eller konflikter. Detta förebyggande arbete bidrar till att skapa en trygg skolmiljö. Dessutom innebär den höga vuxennärvaron att vi kan bygga starka professionella relationer till våra elever. Vi känner våra elever väl och kan erbjuda individuellt stöd och vägledning när det behövs. Det skapar en atmosfär av respekt och ömsesidig förståelse, vilket ytterligare främjar trivsel och studiero.

När det kommer till likvärdighet är differensen störst mellan lärare som inte deltar i våra gemensamma möten samt vårt kontinuerliga pedagogiska utvecklingsarbetet i form av (Feedback Friday) lektionsobservationer och de lärare som deltar på samtliga möten.

Åtgärder:

- Till nästa läsår kommer samtliga lärare bli en del av vårt pedagogiska utvecklingsarbete
- I tjänsteplaneringen har vi byggt ihop så många heltider som möjligt och färre deltider
- Vi har infört en ny frånvarorutin för att noggrant följa och analysera frånvaromönster
- Vi har också förbättrat vår mentorskapsrutin för att säkerställa att varje elev får personlig uppföljning och stöd.

LÄROPLANSMÅL

	Elevaktivt lärande	Lust att lära	Variation i undervisningen	Elevdelaktighet	Höga förväntningar	Samverkan näringsliv
Göteborg	53%	87%	85%	68%	95%	35%
Stora Essingen	50%	82%	78%	58%	93%	39%
Uppsala	76%	85%	86%	76%	96%	29%
Halmstad	60%	78%	81%	57%	89%	29%
Frescati hage	41%	78%	80%	56%	92%	45%

Elevaktivt lärande

Genomsnittresultatet från samtliga kurser och elevernas upplevelse om undervisningen är tillräckligt elevaktiv.

Lust att lära

Genomsnittresultatet från samtliga kurser och elevernas upplevelse om de tack vare läraren får en ökad lust till lärande i kursen.

Variation i undervisningen

Genomsnittresultatet från samtliga kurser och elevernas upplevelse om undervisningen är tillräckligt varierad.

Elevdelaktighet

Genomsnittresultatet från samtliga kurser och elevernas upplevelse om de är tillräckligt delaktiga i planering och utvärdering av undervisningen.

Höga förväntningar

Genomsnittresultatet från samtliga kurser och elevernas upplevelse om lärarna har höga förväntningar på eleverna.

Samverkan näringsliv

Genomsnittresultatet från samtliga kurser och elevernas upplevelse om varje kurs haft tillräckligt samverkan med näringsliv / arbetsliv inom ramen för kursen.

REKTORS ANALYS STORA ESSINGEN



Joel Gudheimsson, Rektor Amerikanska Gymnasiet Stora Essingen

	Elevaktivt lärande	Lust att lära	Variation i undervisningen	Elevdelaktighet	Höga förväntningar	Samverkan näringsliv
Stora Essingen	50%	82%	78%	58%	93%	39%

Utvecklingsområde

Stockholm Essingen har ett resultat på 50% nöjdhet inom elevaktivt lärande. Detta visar att endast hälften av eleverna upplever att de är aktivt engagerade och deltagande framför sin klass under lektionerna - exempelvis genom att hålla speech eller delta i debatter framför sin klass.

- ALC- Klassrum: Bättre utnyttja och organisera skolans i ALC- klassrum: Öka möjlighet i och med schemaläggning och kunskap hos lärare.

- Träna lärarna i metoden med speech och undervisningsvariation med ett mer elevaktivt lärande.

Lusten att lära ligger på 82% för Stockholm Essingen, vilket tyder på att en majoritet av eleverna känner motivation och glädje i sitt lärande. Dock finns det möjlighet att öka denna motivation ytterligare.

- Engagerande undervisning: Utveckla undervisningsstrategier som är mer engagerande och relevanta för eleverna. Använd skolans digitala verktyg bättre.

- Samverka med externa aktörer: Stärka arbetet med externa aktörer så som KTH, SU.

Variation i undervisningen ligger på 78%. Detta innebär att undervisningen är relativt varierad, men det finns potential för att introducera fler olika undervisningsmetoder och aktiviteter.

- ALC- Klassrum: Bättre utnyttja och organisera skolans i ALC- klassrum: Öka möjlighet i och med schemaläggning och kunskap hos lärare.

- Spela in undervisningen: Stärka skolans kompetens kring att spela in undervisning.

Andelen som upplever att skolan har höga förväntningar är 93%. Detta är ett starkt resultat och visar att skolan har framgångsrikt etablerat höga förväntningar på elevernas förmågor.

Samverkan med näringslivet

Samverkan med näringslivet ligger på 39%, vilket indikerar att det finns utrymme för att stärka samarbetet med externa partners och ge eleverna fler möjligheter att knyta kontakter med näringslivet.

Utveckla samarbete: Stärka samarbetet mellan skolan och lärosätena KTH och SU.

REKTORS ANALYS CAMPUS FRESCATI



Maria Glifberg Forsberg, Rektor Amerikanska Gymnasiet Campus Frescati

	Elevaktivt lärande	Lust att lära	Variation i undervisningen	Elev-delaktighet	Höga förväntningar	Samverkan näringsliv
Frescati hage	41%	78%	80%	56%	92%	45%

Framgångsfaktorer

Vi har verkligen försökt få ut eleverna i näringslivet, vi har gjort studiebesök på universitet och fått föreläsningar om olika utbildningar, besökt botaniska trädgården, riksdagen, Google, Ung privatekonomi och även samverkat med våra nära samarbetspartners. Utöver detta har vi haft externa föreläsare från både Ungdomsmottagningen och Trygga Barnen. Vi har haft genomgångar och motivationssamtal inför framtiden, dvs betydelse av högskoleprov och betyg i relation till val av utbildning framgent.

Våra höga resultat inom lusten att lära är en konsekvens av lärare som gör undervisningen spännande med en hög variation.

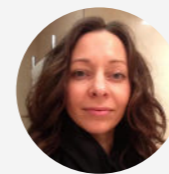
Förbättringar inför kommande läsår

Skolans fokus kommer att vara mot elevaktivt lärande och Blending learning via förstelärarskap.

Via vårt deltagande i "specialpedagogik för lärande" så bedömer vi att variationen i klassrummet kommer att öka.

Vi kommer fortsätta att utveckla vårt nätverk med samarbetspartners och låta våra elever ta ett tydligare steg mot att få en ökad förståelse i vilken värld som väntar när studierna hos oss är klara. Vi ska boka in fler professioner från näringslivet. Vi kommer även redan nästa läsår att påbörja UF företagande i årskurs 2, vilket vi tror kommer vara väldigt givande då många elever är intresserade av entreprenörskap.

REKTORS ANALYS GÖTEBORG



Rebecca Ryberg, Rektor Amerikanska Gymnasiet Göteborg

	Elevaktivt lärande	Lust att lära	Variation i undervisningen	Elev-delaktighet	Höga förväntningar	Samverkan näringsliv
Göteborg	53%	87%	85%	68%	95%	35%

Motiverade elever med lust att lära

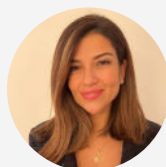
Med 87% av eleverna som upplever lust att lära, tyder detta på att en stor majoritet av eleverna är motiverade och tycker att lärandet är givande. Detta är en styrka och något att bygga vidare på. 85% av undervisningen är varierad enligt eleverna, vilket också är mycket positivt. Att 95% av lärarna har höga förväntningar är en stark positiv indikator. Höga förväntningar från lärare kan inspirera elever att sträva efter och uppnå högre mål.

Att utveckla

Endast 53% av eleverna upplever att de är aktivt involverade under lektionerna, såsom att hålla speech och delta framför klassen, inom området finns det därmed utrymme för förbättring. Lärarna behöver under kommande år arbeta med att utveckla den pedagogiska metod som vi gemensamt tror på, så att vi kan utveckla elevernas personliga ledarskap och att stödja resan mot att varje elev ska kunna nå sin fulla potential ytterligare.

Endast 35% av eleverna känner att de har haft samverkan med näringslivet i sina kurser. Detta är ett område med stor potential för förbättring. Samarbete med näringslivet ska genomföras och kan ge eleverna praktisk erfarenhet och öka relevansen av deras utbildning. Med vår flytt till Karlstad och alla företag som finns i närheten har vi större möjligheter att utveckla våra resultat inom området mer naturligt.

REKTORS ANALYS UPPSALA



Nurcan Aydin, Rektor Amerikanska Gymnasiet Uppsala

	Elevaktivt lärande	Lust att lära	Variation i undervisningen	Elev-delaktighet	Höga förväntningar	Samverkan näringsliv
Uppsala	76%	85%	86%	76%	96%	29%

Elevaktivt lärande, en framgångsfaktor

På skolan upplever 96% av eleverna att lärarna har höga förväntningar och tror att deras förmåga är en mycket stark indikator för en stödjande och ambitiös skolmiljö. Detta är avgörande för elevernas självförtroende och motivation att nå sina mål. En stor majoritet, 86%, av eleverna upplever att det finns variation i undervisningen. Detta är en viktig aspekt av en engagerande lärmiljö eftersom det tillgodoser olika lärtilar och behov och förhindrar att undervisningen blir ensidig. Genom att arbeta med elevaktivt lärande och speech ökar också lusten att lära på skolan, eleverna upplever att skolan har en miljö som motiverar och engagerar dem vilket också resulterar i en personlig utveckling.

Elevanpassad undervisning

En framgångsfaktor har varit lärarnas förmåga att anpassa undervisningen till elevernas individuella behov och intressen och en skolkultur som betonar att alla elever kan lyckas med rätt stöd och ansträngning. Vi har på våra utvecklingsmöten och med hjälp av våra digitala verktyg haft god insyn i hur det går för våra elever under läsåret, vilket har underlättat vårt arbete med att hjälpa varandra med enskilda elever för att hitta sätt att på bästa sätt arbeta med ledning och stimulans.

Skolans utvecklingsområde är lärarnas samverkan med näringslivet, trots en ökning sedan föregående mätning. Samverkan med näringslivet är viktigt för att ge eleverna insikt i arbetsmarknaden och praktisk tillämpning av sina kunskaper. Vi kommer att under nästa läsår etablera fler kontakter med näringsliv och universitet. Undervisande lärare kommer att koppla ihop ett eller flera områden i sina kurser med externa partner. Eleverna ska både inspireras, få kunskap men också arbeta med verkliga problem och uppgifter i samarbete med näringslivet. Vi kommer också ha ett närmare samarbete med Ung Företagsamhet.

REKTORS ANALYS HALMSTAD



Evelina Löfnertz, Rektor Amerikanska Gymnasiet Halmstad

	Elevaktivt lärande	Lust att lära	Variation i undervisningen	Elev-delaktighet	Höga förväntningar	Samverkan näringsliv
Halmstad	60%	78%	81%	57%	89%	29%

Utvecklingsområde

Resultaten visar att elevaktivt lärande, lust att lära och variation i undervisningen har höga resultat. Genom den första enkäten identifierade vi ett utvecklingsområde inom elevaktivt lärande och har aktivt arbetat med att förbättra det under året. Här har mer seniora lärare fått leda de andra lärarna och ansvarat för workshops och diskussioner som har varvats med lektionsobservationer. Det har under läsåret blivit en betydande skillnad och eleverna blev mer involverade och aktiva i sitt lärande.

Arbete med framgång

Sammanfattningsvis så är vårt gemensamma kontinuerliga pedagogiska utvecklingsarbete grunden till flera av våra resultat och den samverkan det skapar mellan lärare som resulterar i en likvärdig och högkvalitativ utbildning för eleverna.

SAMLAD BEDÖMNING HUVUDMAN

Framgångsfaktorer under läsåret

Ur ett huvudmannaperspektiv så har förutsättningarna för lärande under året stärkts och vi har kunnat konstatera en stark trygghet, trivsel och studiero på samtliga skolor. Ett område som också bedöms betydande är en stor positiv förändring i likvärdigheten mellan klassrummen, där skolorna närmar sig höga resultat.

Utmaningar under läsåret

Då verksamheten vuxit från fyra skolor till fem skolor och antal medarbetare ökat med cirka 50 stycken så har det personella perspektivet varit det som varit mest utmanande. Vi arbetar för att varje medarbetare, precis som varje elev ska få förutsättningar att nå sin fulla potential. Spridningen i resultat för medarbetare i medarbetarenkäterna har under året visat för stor spridning. Det har generellt varit mycket höga resultat men variationen har varit för stor och skolan i Göteborg har avvikit i medarbetarperspektivet i negativ riktning. Under året stärktes dock Göteborgs medarbetarresultat betydande, vilket skapar goda förutsättningar inför kommande läsår. Att ha en stabilitet bland lärare och medarbetare är centralt för att lyckas nå vår ledstjärna om full potential.

Ett annat område som varit utmanande har varit elevernas närvaro i årskurs 3. Vi kan konstatera att den giltiga frånvaron ökar när eleverna fyller 18 år och kan sjukanmäla sig själva. Detta får en konsekvens för kunskapsresultaten och för examensgraden. Vi ser ett direkt samband mellan elever som inte når en examen och elevernas närvaro, där det är sjukanmälningar som avviker.

Förbättringar inför kommande läsår

Följande förbättringar avser vi fokusera på ur ett huvudmannaperspektiv.

- stärka elevhälsan och elevhälsans arbete
- stärka uppföljning av total frånvaro (giltig + ogiltig)
- stärka kompetensutvecklingen för lärare

Därtill avser vi att säkerställa att det strukturerade arbete som idag finns avseende trygghet, trivsel och studiero bibehålls och vidareutvecklas ytterligare.



Peter Heddelin, Skolchef - Amerikanska Gymnasiet

